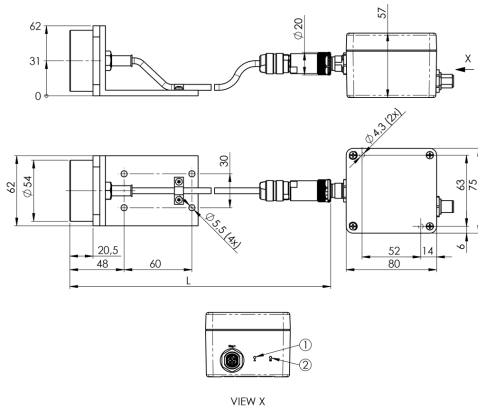


wenglor sensoric GmbH
wenglor Straße 3
88069 Tettngang
+49 (0)7542 5399-0
info@wenglor.com

Weitere wenglor-Kontakte finden Sie unter:
For further wenglor contacts go to:
Autres contacts wenglor sous :
www.wenglor.com

Änderungen vorbehalten
Right of modifications reserved
Modifications réservées
28.06.2018

INTT1xx



Maßangaben in mm / All dimensions in mm / Mesures en mm
① = Schaltzustandsanzeige/Switching Status Indicator/
Signalisation de l'état de commutation
② = Wartungsanzeige/Maintenance display/
Indicateur de maintenance



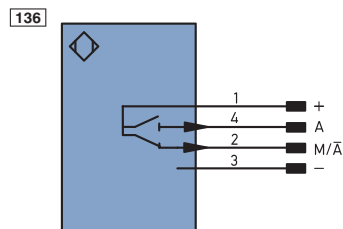
**BETRIEBSANLEITUNG
OPERATING INSTRUCTIONS
NOTICE D'INSTRUCTIONS
INTT1xx**

Induktive Sensoren für extreme Temperaturbereiche
Inductive Sensors for extreme temperature ranges
Capteurs inductifs pour plages de températures extrêmes



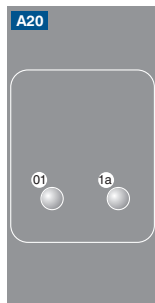
DE | EN | FR

Anschlussbilder
Connection Diagrams
Schémas de raccordement



+ Versorgungsspannung „+“
Supply Voltage „+“
Tension d'alimentation «+»
- Versorgungsspannung „0 V“
Supply Voltage „0 V“
Tension d'alimentation «0 V»
A/M Schaltausgang Öffner (NC)/ Wartung
Switching Output (NC)/ Maintenance
Sortie de commutation Fermeture (NC)/
Maintenance
A Schaltausgang Schließer(NO)
Switching Output (NO)
Sortie de commutation Fermeture (NO)

Bedienfeld an der Auswerteeinheit
Control Panel on analysis module
Panneau sur l'unité de traitement

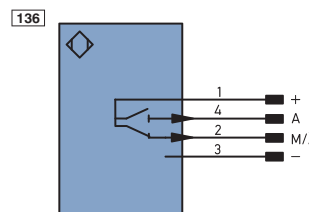


01 = Schaltzustandsanzeige
= Switching Status Indicator
= Signalisation de l'état de commutation
1a = Wartungsanzeige
= Maintenance display
= Indicateur de maintenance

Ergänzende Produkte (siehe Katalog)
Complementary Products (see catalog)
Produits complémentaires (voir catalogue)

wenglor bietet Ihnen die passende Anschluss-technik für Ihr Produkt. / wenglor offers Connection Technology for field wiring. / wenglor vous propose la connectique adaptée à votre produit.

Passende Anschluss-technik-Nr. **2 21**
Suitable Connection Technology No.
Référence connectique appropriée



EU-Konformitätserklärung
EU Declaration of Conformity
Déclaration UE de conformité

Die EU-Konformitätserklärung finden Sie unter www.wenglor.com im Download-Bereich des Produktes. / The EU declaration of conformity can be found on our website at www.wenglor.com in download area. / Vous trouverez la déclaration UE de conformité sur www.wenglor.com, dans la zone de téléchargement du produit.

DE

Informationen zu dieser Anleitung

- Diese Anleitung gilt für die Induktiven Sensoren INTT1xx.
- Im Falle von Änderungen finden Sie die jeweils aktuelle Version der Betriebsanleitung unter www.wenglor.com im Download-Bereich des Produkts.
- Sie ermöglicht den sicheren und effizienten Umgang mit dem Produkt.
- Diese Anleitung ist Teil des Produkts und muss während der gesamten Lebensdauer aufbewahrt werden.
- Die Betriebsanleitung vor Gebrauch des Produkts sorgfältig durchlesen.
- Außerdem müssen die örtlichen Unfallverhütungsvorschriften und die nationalen Arbeitsschutzbestimmungen beachtet werden.

HINWEIS!
Die Betriebsanleitung muss vor Gebrauch sorgfältig gelesen und für späteres Nachschlagen aufbewahrt werden.

Bestimmungsgemäße Verwendung

Dem Produkt liegt folgendes Funktionsprinzip zugrunde:

Induktive Sensoren
Unter der aktiven Fläche induktiver Sensoren ist ein LC-Schwingkreis angeordnet. Das von diesem erzeugte elektromagnetische Feld wird beeinflusst, wenn sich Metalle (z. B. Stahl, Aluminium oder Messing) nähern. Erreicht das Metall den eingestellten Schaltabstand, schaltet der Ausgang.

Allgemeine Sicherheitshinweise

- Das Produkt ist kein Sicherheitsbauteil gemäß Maschinenrichtlinie.
- Das Produkt ist nicht für den Einsatz in explosionsgefährdeten Bereichen geeignet.
- Den Sensor vor Verunreinigungen und mechanischen Einwirkungen schützen.
- Es darf ausschließlich Zubehör von wenglor oder von der Firma wenglor freigegebenes Zubehör verwendet werden.

GEFAHR!
Gefahr von Personen- oder Sachschäden bei nicht bestimmungsgemäßer Nutzung!
Die Missachtung der Sicherheitshinweise kann zu gefährlichen Situationen führen.
• Die allgemeinen Sicherheitshinweise beachten.

VORSICHT!
Gefahr von Personen- oder Sachschäden bei nicht sachgemäßer Inbetriebnahme und Wartung!
Schäden an Personal und Ausrüstung möglich.
• Zureichende Unterweisung und Qualifikation des Personals.

VORSICHT!
Gefahr von Personen- oder Sachschäden bei nicht bestimmungsgemäßer Nutzung!
Schäden an Personal und Ausrüstung möglich. Die Missachtung kann zum Verlust der CE-Kennzeichnung und der Gewährleistung führen.
• Die Modifikation des Produktes ist nicht erlaubt.

Lieferumfang

Produkt, Betriebsanleitung, Hinweisdokument

Technische Daten

	INTT103	INTT107	INTT109	INTT111
Induktive Sensoren				
Schaltabstand	40 mm			
Korrekturfaktor V2A / CuZn / Al	0,81/0,56/0,52			
Einbauart	nicht bündig			
Einbau A/B/C/D in mm	70/120/80/25			
Elektrische Daten				
Versorgungsspannung	10...30 V DC			
Stromaufnahme (U _B = 24 V)	< 40 mA			
Schaltfrequenz	60 Hz			
Lebensdauer (T _u = +20 °C)	100000 h			
Lebensdauer (T _u = +250 °C)	60000 h			
Temperaturdrift	< 10%			
Temperaturbereich Sensorkopf	-10...250 °C			
Temperaturbereich Stecker am Sensorkopf	0...50 °C			
Temperaturbereich Auswerteeinheit	0...50 °C			
Spannungsabfall Schaltausgang	< 2,5 V			
Schaltstrom Schaltausgang	100 mA			
Reststrom Schaltausgang	< 10 mA			
Anzahl Schaltausgänge	2			
Schalthysterese	< 10%			
Kurzschlussfest	ja			
Verpolungs- und überlastsicher	ja			
PNP Schließer / PNP Öffner	ja			
Mechanische Daten				
Kabellänge (L)	5 m	10 m	15 m	20 m
Ersatzteil (Induktiver Sensorkopf mit Kabel)	INTT104	INTT108	INTT110	INTT112
Schutzklasse	III			
Material Sensorkopf	PTFE			
Material Auswerteeinheit	Aluminium			
Schutzart Sensorkopf	IP60			
Schutzart Auswerteeinheit	IP67			
LABS-frei	ja			
Anschlussart	M12x1; 4-polig, A-kodiert			

LED-Anzeige

Bezeichnung	Zustand	Funktion	Ausgangssignal
Schaltzustandsanzeige	gelb an	Objekt erkannt	A = 24 V; \bar{A} = 0 V
Schaltzustandsanzeige	gelb aus	Objekt nicht erkannt	A = 0 V; \bar{A} = 24 V
	grün an	in Ordnung	M = 24 V
	rot an	Fehler (z. B. Kabelbruch, zu niedrige Versorgungssp., Sensorkopf beschädigt)	$\bar{A}/M = 0 V$; A = 0 V
Wartungsanzeige	rot blinkend	Frühwarnung vor Ende der Lebensdauer - Sensorkopf mit Kabel sollte beim nächsten Wartungsintervall ausgetauscht werden. Dieser ist bei wenglor als Ersatzteil erhältlich.	M = 0 V/24 V - oszillierend

Montage

- Elektrische sowie mechanische Vorschriften, Normen und Sicherheitsregeln sind zu beachten.
- Auf mechanisch feste Montage des Sensors achten.
- Das Sensorkabel besteht aus Teflon und ist mit einem Stahlgewebemantel ausgerüstet. Es ist nicht schleppketten-tauglich. Das Kabel darf nicht gequetscht werden.
- Bei der Verlegung des Kabels ist darauf zu achten, dass der Biegeradius nicht kleiner ist als der fünffache Kabeldurchmesser.
- Induktive Sensorköpfe mit verschiedenen festen Kabellängen sind bei wenglor als Ersatzteil separat erhältlich.
- Beim Tausch des Sensorkopfes muss darauf geachtet werden, dass der Sensorkopf nicht bedämpft ist.

Einbau

Informationen zum korrekten Einbau finden Sie im beiliegenden Hinweisdokument.

Elektrischer Anschluss

Das Produkt über „Plug 1“ (siehe Kennzeichnung am Gehäuse der Auswerteeinheit) an 10...30 V DC anschließen (Pinbelegung siehe Anschlussbild).

Wartungsfunktion

Der Sensor verfügt über eine Wartungsfunktion, welche zur Vorbeugung ungeplanter Stillstandszeiten der Anlage dient. Der Sensor zeigt vor Ablauf seiner Lebensdauer an, dass er im nächsten Wartungsintervall erneuert werden sollte. Der aktuelle Zustand des Sensors wird über die Wartungsanzeige der Auswerteeinheit dargestellt. Zusätzlich wird an Pin 2 die Wartungsfunktion als Ausgangssignal ausgegeben (s. „LED-Anzeige“).

Einstellungen

Der Schaltausgang an Pin 4 ist fix auf „Schließer (NO)“ eingestellt, der Schaltausgang an Pin 2 ist werksseitig auf „Wartung“ eingestellt (s. LED-Anzeige) und kann auf „Öffner (NC)“ umgestellt werden. Dazu muss der Deckel der Auswerteeinheit geöffnet werden und der Dip-Schalter auf „NC“ umgestellt werden.

Wartung

- HINWEIS!**
- Dieser wenglor-Sensor ist wartungsfrei.
 - Die Wartungsanzeige dient dem frühzeitigen Austausch durch ein Ersatzprodukt.
 - Eine regelmäßige Reinigung sowie eine Überprüfung der Steckerverbindungen werden empfohlen.
 - Verwenden Sie zur Reinigung des Sensors keine Lösungsmittel oder Reiniger, die das Produkt beschädigen könnten.

Umweltgerechte Entsorgung

Die wenglor sensoric GmbH nimmt unbrauchbare oder irreparable Produkte nicht zurück. Bei der Entsorgung der Produkte gelten jeweils gültigen länderspezifischen Vorschriften zur Abfallentsorgung.



